



2021-2022

RAPPORT D'ACTIVITÉ

72 rue Jeanne d'Arc 75013 Paris
06 69 68 19 57 | contact@citoyennetepossible.com | www.citoyennetepossible.com
Siret 51897534700023 – Organisme de formation n° 11755010675



ÉDITO

« *Ceux qui pensent qu'il est impossible d'agir sont généralement interrompus par ceux qui agissent* » écrivait James Baldwin, auteur noir américain très engagé contre le racisme et les inégalités.

Citoyenneté Possible aime beaucoup James Baldwin. Ses ouvrages nous sont livres de chevet depuis des décennies ; l'homme, artiste et penseur, a toujours eu, en plus de son talent, du bon sens, du cran et une immense liberté de penser hors de tout dogme.

Alors, inspiré.es de son principe, nous continuons d'agir. Interrompant, de façon modeste mais déterminée et exigeante, cette dérive langagière actuelle qui veut nous diviser les un.es les autres. Notre pays a tellement besoin de nos engagements. Rarement, il a été aussi clivé que cette dernière année et, encore une fois, le constat que la parole intolérante se banalise totalement s'avère flagrant. La sphère publique en a été un pitoyable reflet : sous prétexte d'opinions politiques et de liberté de débat, de « on-ne-peut-plus-rien-dire », l'intolérance et le jugement sur autrui se sont libérés de façon indécente et certaines polémiques se sont apparentées à des combats de gladiateurs. Avec comme résultat - que l'intention soit calculée ou non - de blesser, humilier, et, en tout cas, diviser.

Cette violence verbale est définie par le Conseil de l'Europe comme discours de haine. En France, elle est officiellement déclarée en hausse. Injures, provocations, diffamations publiques... En 2021, les services de police et de gendarmerie ont enregistré plus de 12 000 infractions à caractère raciste, xénophobe ou anti religieux [1]. Si les actes antisémites n'ont pas augmenté cette année, les attaques verbales, surtout sous forme de tags muraux, demeurent et les insultes à l'égard des Juifs sont passés de 48% en 2019 à 53% en 2021.[2] De même, les actes antireligieux accusent une baisse par rapport à 2019 mais ceux à l'égard des musulmans, en revanche, marquent une hausse de plus de ... 30% [3].

Pas le problème de qui ne serait pas Noir, Arabe, Juif, ou pratiquant ?

Las, le phénomène n'épargne personne. Retenons, entre autres preuves, la violence exercée contre les élu.es qui a explosé de 47 % par rapport à 2020 (avec 30 % d'outrages en plus) et qui, selon l'historien Christophe Bellon spécialiste de l'histoire parlementaire, n'a pas d'équivalent sous la Ve République. Nous sommes bel et bien face à une grave menace pour la cohésion d'une société démocratique, si l'on reprend les termes des préconisations de la Commission contre le racisme et l'intolérance (ECRI).

Nous, nous refusons que cette banalisation devienne « normalisation ».

ÉDITO

L'Histoire nous a trop démontré que la violence verbale et les discours de haine précèdent généralement les passages à l'acte. Cette violence - qui désigne avec rejet l'Autre, que celui-ci soit Femme, Arabe, Juif, Noir, Homosexuel, le différent ou le trop semblable -, cette violence peut tuer.

Aussi, en parallèle de la question juridique essentielle mais insuffisante, il nous faut continuer à nous outiller à la prévenir pour mieux s'attacher à la déconstruire. Cela passe nécessairement par un travail d'accompagnement, de décryptage et d'adhésion collective à cette urgence.

C'est aussi ce que Citoyenneté Possible tente de défendre au sein du Cese, Conseil économique social et environnemental par la proposition d'un avis sur cet enjeu : définir de nouveaux indicateurs pertinents de ce phénomène ; identifier l'ensemble des espaces où cette violence verbale émerge, et se diffuse, en décrire les modalités, établir des statistiques pour le quantifier et mesurer son impact sur les individus comme sur la société. Puis, ouvrir de larges champs d'action alternatifs, à formuler en termes de politique publique.

C'est également parce que cette réflexion - qui doit être collective car elle nous concerne unanimement - se confirme capitale, que Citoyenneté Possible juge nécessaire désormais de lui accorder un temps dédié. Nous voulons que notre expérience puisse être partagée parce qu'elle a beaucoup à apporter.

Aussi, dès cette prochaine rentrée, nous nous attelons à capitaliser tout ce que nous avons accumulé d'expertises, entendu de témoignages, enregistré de constats et d'analyse et d'expérimentations de terrain pour produire une étude et innover dans les pistes à suivre dans les années à venir.

Après le temps de panser,
Nous voulons maintenant le temps de penser.

[1] Chiffres publiés en mars 2022 par les services statistiques du ministère de l'Intérieur

[2] Fondation de l'Innovation politique, édition de 2022 sur Radiographie de l'antisémitisme en France

[3] Chiffres du ministère de l'Intérieur 2021

SOMMAIRE

1. CITOYENNETÉ POSSIBLE	
1.1 Notre association	6
1.2 Nos pôles d'intervention	7
1.3 Nos récompenses	8
1.4 Nos contributions institutionnelles	8
1.5. Nos moments phares	9
1.6 Notre équipe	10
1.7 Nos formateur.trices	12
2. NOS ACTIONS	
2.1 Notre année en chiffres	15
2.2. Nos formations cette année	16
2.3 Favoriser l'égalité des chances	18
2.4 Former au dialogue	19
Public parents	
Public professionnel.les	
2.5 Défendre l'égalité femmes - hommes	
« Estime et confiance en soi, Empowerment féminin »	22
« Céder n'est pas consentir »	23
« Les femmes de Rougemont prennent la scène " Théâtre forum »	24
Réseau d'association de femmes de quartiers populaires	25
2.6 Actions transverses	27
2.7. Perspectives	28
3. NOS MOYENS ET SOUTIENS	30
3.1 Bilans financiers	31
3.2 Nos soutiens et partenaires	
4. ANNEXE	33
4.1 Nos profils de participant.es	34
4.2 Nos lieux d'intervention	
4.3 Nos chiffres clés	35

1. CITOYENNETÉ POSSIBLE

1.1 NOTRE ASSOCIATION

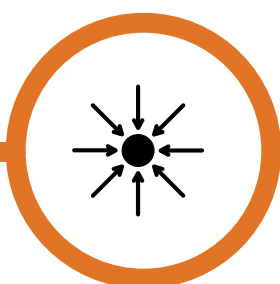
Une expertise depuis 16 ans, dans la construction d'une **fabrique de dialogue social**, pour accompagner à :

- Identifier et **déconstruire les préjugés** (dont les nôtres...)
- Remobiliser son pouvoir de citoyen.ne
- Savoir **ré-agir face à la parole intolérante** et/ou violente (racismes, antisémitisme, sexisme et les discriminations)
- **Renforcer le dialogue** citoyen et la cohésion sociale

NOS CONVICTIONS



Oser le dialogue même sur les sujets qui **fâchent** et considérer le langage comme élément de cohésion sociale.



Inciter à la **convergence des mémoires** et des engagements contre racismes, antisémitisme, sexisme.



Consolider un **maillage micro-territorial** et travailler **dans la durée.**

NOS ATOUTS



EXIGENCE

Nous travaillons depuis plusieurs années avec la même équipe de formateur.ices que nous recrutons et formons en continu à notre méthode pour continuer à garantir un haut niveau de qualité.



INNOVATION

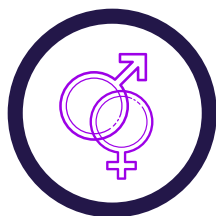
Grâce à une posture non dogmatique alliant mise en situations et apports théoriques, nous permettons aux participant.es de dépasser le biais de la désirabilité sociale .



ADAPTABILITÉ

Une équipe pluridisciplinaire et une expérience de 16 ans rendent possible le travail avec des publics ayant des réalités et besoins très différents les uns des autres.

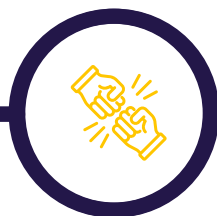
1.2 NOS PÔLES D'INTERVENTION



**DÉFENDRE
L'ÉGALITÉ FEMMES
- HOMMES**



**FORMER
AU DIALOGUE**



**PRÉVENIR RACISMES, FAVORISER L'ÉGALITÉ
ANTISÉMITISME ET
EXTRÉMISMES
VIOLENTS**



DES CHANCES

NOTRE PÉDAGOGIE INNOVANTE ET INCLUSIVE



FAIRE DU SUR-MESURE

Adapter nos modules aux spécificités et au contexte de chacun de nos partenaires.



POSER DES PRINCIPES

Mixer les publics, métiers, corporations et grades, travailler dans la durée, limiter les groupes à max 12 personnes.



CROIRE AU GROUPE

Toujours partir des situations apportées par le groupe. Ensemble, chercher des alternatives. S'interroger, confronter ses représentations, expérimenter.



AVOIR UNE APPROCHE TRANS-VERSALE ET INTERACTIVE

avec des intervenant.es inter-disciplinaires.



ÊTRE LUDIQUE ET RIGOUREUX

Alterner entre mises en situations pratiques et apports théoriques innovants, et adaptés à l'actualité fluctuante de ces sujets.



OUTILLER DE FAÇON CONCRÈTE

Savoir définir un propos raciste, antisémite, complotiste, sexiste, savoir en identifier l'intention et en mesurer l'impact, savoir comment y réagir tout en se préservant...

1.3 NOS RÉCOMPENSES



- Palmes académiques
- Légion d'honneur pour sa fondatrice Souâd Belhaddad et l'engagement citoyen de l'association



- Prix d'excellence



- Prix de la Lutte contre discriminations, Fondation WFS



- Trophée de lutte contre discriminations, Fondation EDF

1.4 NOS CONTRIBUTIONS INSTITUTIONNELLES

Depuis 2019

Conseil National des Villes

Citoyenneté Possible, membre du Pôle « Personnalités qualifiées »



Le Conseil national des villes contribue par ses propositions à la définition du cadre et des orientations de la politique de la ville en matière d'urbanisme et d'habitat, d'éducation, de santé, de prévention de la délinquance, de mobilité, du numérique ou de l'égalité femmes-hommes.

Depuis 2020/21

Conseil Économique, Social et Environnemental

Citoyenneté Possible, membre du Groupe des Associations



Le Conseil Économique, Social et Environnemental est la 3^e assemblée consultative de notre pays, constitutionnelle, composée de représentants sociaux.

Citoyenneté Possible y est membre du Groupe des Associations et siège dans deux commissions : Éducation, Culture et Communication et Agriculture Alimentation et Territoires ainsi qu'à la DDFE, délégation Droits des femmes et Egalité.



1.5 NOS MOMENTS FORTS



OBTENTION DE LA CERTIFICATION QUALIOPi

L'association a obtenu le 11 mars 2022 la certification Qualiopi au titre des actions de formations. Elle vise à :

- attester de la qualité du processus mis en œuvre par les prestataires d'actions concourant au développement des compétences ;
- permettre une plus grande lisibilité de l'offre de formation auprès des entreprises et des usagers.



 **RÉPUBLIQUE FRANÇAISE**



DÉFENSE D'UNE PROPOSITION D'AVIS AU CESE SUR LA BANALISATION DE LA VIOLENCE VERBALE et LA PAROLE DE HAINE

Membre du groupe associations, Citoyenneté Possible tente de faire entendre au Cese la question des racismes et antisémitisme sous l'angle des dérives langagières. Pas encore joué mais on connaît notre persévérance sur ce sujet... D'autant qu'il interpelle de plus en plus de collègues et que le président Thierry Baudet est très attentif aux questions sociétales de notre pays.



SUITE (ET PRESQUE FIN) DE NOTRE RÉFLEXION STRATÉGIQUE...

Depuis plus d'un an, nous avons ouvert des séances de réflexion en interne, ainsi qu'avec certains de nos partenaires. Cet été, un séminaire de travail aussi convivial qu'exigeant a abouti à un plan stratégique pour les prochaines années, avec une convergence confirmée avec le FFmed, Fonds pour les femmes en Méditerranée et le souhait de consolider un consortium d'associations de proximité afin de mutualiser nos pratiques.

Comme l'édito le disait, après le temps de panser, voici venu pour nous le temps de penser... et ne faire que cela.

1.6 NOTRE ÉQUIPE

LE BUREAU



Élise HERSZKOWICZ,
Présidente



Ghita BELAMINE,
Trésorière



Lydia MALINEAU,
Secrétaire

LE CONSEIL D'ADMINISTRATION



Isabelle CHÉBAT,
Chargée de la communication et de la collecte des fonds à la
Maison des Femmes de Saint-Denis



Denys CHOMEL,
Co-fondateur HETIC, écolme multimédias, responsable de
recrutement



Anissa DABOUSSI,
Manager du programme Droits humains et justice chez AWID,
organisation féministe internationale



Jessica OUBLIÉ,
Autrice de bandes dessinées, romans graphiques et
documentaires.



Malika SAIDI
Inspectrice de l'Éducation Nationale, Doyenne du collège des
inspecteurs et inspectrices, Référente Valeurs de la
ré"publique et Référente Egalité, Académie de Lyon

L'ÉQUIPE AU SIÈGE



Imane BELAMINE,
Directrice jusqu'en avril 2022



Souâd BELHADDAD,
Fondatrice et chargée de pédagogie
Directrice par intérim à partir d'avril 2022



Alice NEYRET
Directrice à partir d'octobre 2022



Maria CHANUT,
Chargée de projets jusqu'en novembre 2021



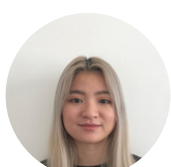
Lou BARBEAU
Cheffe de projets formation de décembre 2021 à septembre 2022



Melya ALLALOU
Stagiaire de février à mai 2022 puis
Cheffe de projet sur la capitalisation et transmission des savoirs à
partir d'octobre 2022



Ceozandro DOS SANTOS ANTONIO
Assistant en gestion comptable de septembre 2021-mai 2022



Christine YE
Cheffe de projets jusqu'en décembre 2021

1.7 NOS FORMATEUR.TRICES



SOUÂD BELHADDAD

Conceptrice de modules et experte en communication intelligence collective, féminisme et prévention des discriminations et mécanismes de violence extrême.



FATIMA CHAABANE

Malentendante de naissance, œuvre comme journaliste et communicante. Elle est formée au théâtre de l'opprimé ainsi qu'à l'intelligence collective. Son parcours personnel et professionnel l'amène à créer et animer des ateliers d'estime de soi pour les personnes en situation de handicap pour une meilleure visibilité du handicap dans la société.



SIMON DYASSA

Sociologue en études de genre, intervient sur la réduction de risques liés à la sexualité et/ou à la consommation de produits psychoactifs, avec comme axe la (dé)construction de la virilité.



ESTELLE DUBREUIL

Formatrice auprès de jeunes et adultes concernant les questions sociétales (environnement, discrimination...)



CLAIRE-HÉLÈNE FRILEUX

Formatrice sur les questions d'identité, de la capitalisation de stage, de la communication ou encore de la citoyenneté.



ANAIS HADDAD

Formatrice sur les sujets racismes, et sexisme.



SONJA JOSSIFORT

Consultante et formatrice pour l'égalité femmes-hommes et contre les discriminations



HÉLÈNE MILAN

Comédienne, pédagogue et scénothérapeute spécialisée dans l'insertion professionnelle des jeunes et questions de genre



VALÉRIE ROHART

Journaliste, grand reporter et présentatrice. Forme à l'esprit critique



FABRICE TEICHER

Formateur et concepteur de modules pédagogiques sur les questions de racismes, antisémitisme, discriminations, théorie du complot et haine en ligne



RAFAEL TYSZBLAT

Médiateur et facilitateur de groupes, spécialiste des relations inter-culturelles et inter-religieuses



NATACHA WAKSMAN

Médiatrice, dénouer les conflits et déconstruire des discours de haines



ALICE NEYRET

Formatrice sur les questions d'égalité des genres, spécialisée empowerment féminin

2. NOS ACTIONS

2.1. NOTRE ANNÉE EN CHIFFRES



2.2.NOS FORMATIONS CETTE ANNÉE...

... à Sevran (93)

- Formation « *Renforcer sa posture professionnelle face à la parole intolérante / violente* » dans le cadre du dispositif de la Cité Educative, mis en place par l'Education nationale pour former à une posture commune des professionnel.les de l'éducation ainsi qu'à la gestion des affects
12 professionnel.les / 21 heures / 3 séances
- **Théâtre Forum** à la Microfolie, lieu culturel et tiers-lieu, dans le cadre du dispositif de la Cité Educative, mis en place par l'Education nationale à destination des parents, personnels éducatifs et élèves pour aborder des "sujets qui fâchent" : comment dénouer des conflits entre parents et corps éducatifs, telle que la question alimentaire à la cantine.
15 personnes / 6 heures / 2 séances
- **Théâtre Forum**, Association Rougemont Solidarité dans le cadre de la journée internationale des Droits des femmes, a organisé **une sensibilisation au consentement**, que nous avons animée avec les habitantes du quartier et membres de l'association
25 personnes / 3 heures / 1 séance

... La Courneuve (93)

- « *Capitaliser son stage* » pour accompagner les lycéen.nes dans la valoriser ses acquis de première expérience dans le monde de l'emploi, identifier ses nouvelles compétences et qualités et élargir ses codes de langage
70 élèves / 9 heures / 3 séances
- Formation « *Renforcer sa posture professionnelle face à la parole intolérante / violente* » auprès des personnels pénitentiaires, en partenariat avec l'antenne Seine-Saint-Denis du Fonds interministériel de prévention de la délinquance.
7 professionnel.les / 12 heures / 2 séances

... Saint-Denis (93)

- Formation « **Céder n'est pas consentir** », en partenariat avec l'Institut de Géopolitique Français, Université Paris VIII Vincennes - Saint-Denis auprès d'étudiant.es de Master 1
114 étudiant.es / 15 heures / 5 séances

... Créteil (94)

- Formation « [Renforcer sa posture professionnelle face à la parole intolérante / violente](#) » pour former à une posture commune et à la gestion des affects pour le personnel pénitentiaire
12 professionnel.les / 14 heures / 2 séances

... Paris (75)

- Formation « [Renforcer sa posture professionnelle face à la parole intolérante / violente](#) » pour former à une posture commune et à la gestion des affects
52 professionnel.les de mission de service publique et auprès de conseillers pénitenciers / 84 heures / 18 séances
- Formation « [Estime et confiance en soi, Empowerment féminin](#) » pour accompagner les jeunes femmes à identifier leur plafond de verre et l'inscrire dans une compréhension plus systémique afin d'ouvrir leur champ des possibles, dont celui professionnel
7 jeunes femmes / 8 heures / 1 séance
- Formation de formateur.ices
7 formateurs.ices outillé.es pour animer les formations "[Renforcer sa posture professionnelle face à la parole intolérante/violente](#)" / 21 heures / 3 séances

... Manosque (04)

- Formation « [Renforcer sa posture professionnelle face à la parole intolérante / violente](#) » pour former à une posture commune et à la gestion des affects auprès de bibliothécaires de rue et en crèche et milieu difficile
10 professionnel.les / 21 heures / 3 séances

...sur Zoom des petits déjeuners thématiques

- Echanges autour de plusieurs sujets le matin avec la présence d'un.e experte :
 1. Comprendre le mécanisme du plafond de verre au féminin ([lien ici](#)).
 2. Expériences de femmes solidaires ([lien ici](#))
 3. L'argent, les femmes et les associations ([lien ici](#))*40 professionnel.les / 4 heures / 3 séances*



2.3 FAVORISER L'ÉGALITÉ DES CHANCES



Atelier « Capitaliser son stage »

Public : collégien.nes

Participant.es : 70 élèves du lycée professionnel Arthur Rimbaud

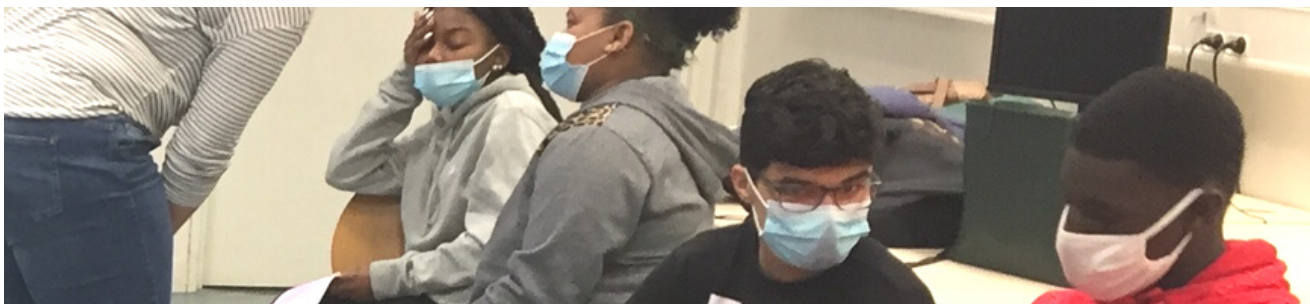
Date : Novembre à décembre 2021

Territoire : La Courneuve

10 heures | 3 séances

Objectifs :

- *Initier au monde de l'emploi et favoriser l'accès à la citoyenneté*
- *Créer des passerelles entre citoyen.ne.s issu.e.s de diverses cités, dont entrepreneur.es*
- *Déconstruire les préjugés de part et d'autre*



Pour cette année, l'association a uniquement travaillé avec le lycée professionnel Arthur Rimbaud de La Courneuve (93), malgré d'autres planifications de séances dans d'autres villes du 93 et à Paris. La situation sanitaire liée au covid 19 impliquant la mise en place de protocoles très lourds pour les établissements a rendu impossible la réalisation de la majorité des séances prévues.

L'impact de notre travail sur les élèves continue de se vérifier : ils développent la capacité à identifier leurs compétences et qualités, à savoir valoriser leurs expériences en stage et dans un lien transférentiel avec les intervenantes. Cependant, nous notons une réelle difficulté à ne jamais pouvoir communiquer avec les instants éducatives. Notre mission se déroulant dans le cadre d'une collaboration avec United Ways, il n'a pas encore été possible de rencontrer la direction et de faire un bilan commun des nos actions comme nous le faisons habituellement (nous avons évidemment partagé ce constat).

Par ailleurs, les établissements scolaires étant de plus en plus sollicités par les associations, il devient de plus en plus difficile pour les principaux et proviseurs de bien identifier les initiatives déployées. Or, c'est une condition sinequanone de réussite.

Ce contexte nous invite à une réflexion nouvelle à mener sur un réajustement éventuel en divers endroits : contenus du programme lui-même, modalités de partenariat, modes de communication entre institutions et intervenant.es de terrain.



2.4 FORMER AU DIALOGUE

Formation « Renforcer sa posture face à la parole intolérante »

Public : professionnel.les



Participant.es : 100 personnels éducatifs (enseignant.es, corps pédagogiques, animatrice de loisirs, cantinière etc) et pénitentiaires.

Dates : Septembre, octobre, novembre 2021 ; mars 2022

Territoires : Paris, Sevan, Créteil, La Courneuve, Manosque

Objectifs :

- Mieux gérer ses affects face à une situation e déconcertante et/ou une parole intolérante ? (raciste, antisémite, sexiste, homophobe, complotiste)
- Servir au mieux sa mission publique tout en se préservant soi-même
- Unifier des fondamentaux communs pour renforcer sa place d'adulte et de citoyen actif



Avec évidence, en même temps qu'augmente la banalisation de la parole intolérante, en écho, se confirme de la même façon le besoin de s'outiller pour mieux l'affronter. Cette formation, programme phare de notre association, initiée depuis 2012, continue de trouver une résonance croissante auprès des professionnel.les confrontés aux publics.

Pourquoi un tel accueil de notre travail ?

Avant tout, pour l'espace de parole et de dialogue que nos formations permettent. Il existe très peu d'espaces de parole sans crainte de jugement – parole à ne pas confondre avec « dire tout haut tout ce qu'on pense tout bas ». Les participant.es éprouvent parfois une culpabilité à confier la violence verbale subie (parfois extrême « Sale Noir, descends de ton arbre et rentre chez toi » dit un bénéficiaire de mission locale au conseiller qui suit son dossier et qu'il ne trouve pas assez rapide dans les solutions à trouver). Conscient.es de la grande précarité de leurs publics, ils ont scrupule à les désigner comme coupables de ces dérives langagières.

A l'inverse, certains ayant accumulé trop de violence, d'agressions, sans que leur hiérarchie ne le prenne en compte, trouvent dans nos journées un exécutoire jamais permis ailleurs.

Ensuite, l'acquisition des apports théoriques, le 2e jour, met en balance leur vécu et leurs témoignages et produit un grand impact sur nos participant.es. Comprendre les enjeux de notre histoire contemporaine, décrypter un propos post colonial, raciste, antisémite ou sexiste, masqué sous couvert d'humour, par exemple, ouvre le champ de la tolérance ; en effet, en déplaçant le paradigme du débat habituel de « *Est-ce vraiment intolérant ? Est-ce qu'on n'est pas en train de tout interdire ? L'humour n'est plus permis...* », il s'agit de prendre conscience de l'effet que produit cette violence verbale sur l'autre et ce qu'elle empêche de l'altérité, et donc du vivre-ensemble.

Enfin, la dynamique du groupe est élément constituant de la réussite de notre travail. Une empathie et une solidarité amènent à des échanges et des partages peu communs. Il faut souligner que la solitude qu'éprouvent ces professionnel.les face à leur quotidien est immense : peu de hiérarchies considèrent le phénomène de violence comme une maltraitance au travail et une entrave à leur pratique. Souvent, ces professionnel.les, peu accompagnés, se remettent en question, s'interrogent sur leur difficulté à vivre cette violence alors qu'elle est anormale en soi et les empêche d'exercer sereinement. Notre positionnement à ce sujet est si clair et ferme que le groupe repart toujours rasséréiné et conforté dans le fait qu'ils n'ont pas failli à leur mission mais que celle-ci, dans le contexte actuel, est devenue autre.

Dans chaque ville où se déroule notre formation, en région Paca ou Ile-de-France, nous observons les mêmes situations, quelle que soit les corporations présentes et nous les trouvons de plus en plus convergentes. Mauvaise et bonne nouvelle à la fois. Mauvaise nouvelle parce que confirmation que le phénomène de la violence verbale se confirme comme contaminant tout territoire, tout public.

Bonne nouvelle parce que, en se fédérant autour d'un constat commun, nos alternatives seront renforcées.



”

Je pensais tout savoir sur le racisme vu que je le subis régulièrement. Toute mon équipe doit suivre cette formation qui encourage tellement à faire un pas de côté, à oser changer de point de vue,

“

Moi qui croyais tout savoir sur le racisme puisque je le vis, j'ai rapporté à mon équipe que j'avais beaucoup appris dans cette journée et sous des angles peu abordés.

J'ai beaucoup apprécié que cette formation soit axée sur la pratique et la théorie : cela va m'aider à monter en compétences sur mon poste de chargée de citoyenneté.

“

J'avais des a priori avant cette formation, je craignais qu'on s'enferme dans une posture de victime. Là, je la recommande à 100%.

”

Théâtre forum dans le cadre des Cités éducatives

Public : parents d'élèves et professionnel.les de collège

Participant.es : 15 participant.es parent.es d'élèves et professionnel.les du collège Evariste Gallois en partenariat avec la Microfolie

Date et durée : 11 février 2022 / 1 séance de 3 heures

Territoire : Sevrans

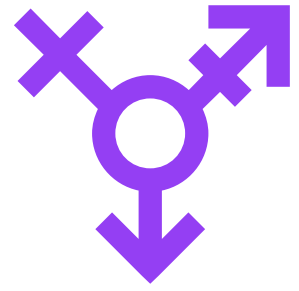


En février 2022, l'équipe de Citoyenneté Possible est intervenue une première fois auprès d'une vingtaine de parents d'élèves, professeurs et élèves pour questionner les relations, parfois tendues, entre élèves et personnel éducatif. Comment procéder pour que chacun.e entende l'autre, fasse le pas de côté ou - à minima - ne le diabolise pas ? Le principal du collège Evariste Gallois a ouvert la séance, co-organisée avec les référentes de la Cité éducative Soraya Makhloufi et Cléa Vincent.

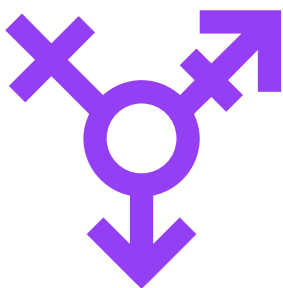
Quelques mois auparavant, avait eu lieu une formation sur la posture professionnelle auprès de professionnel.les de ce collège qui avait reçu un excellent accueil : beaucoup de situations de conflits avaient été relatées et ont pu nourrir les contenus des saynètes proposées par notre équipe. Certains de ces participant.es étaient présent.es lors de cet événement, poursuivant ainsi une logique systémique que nous défendons, malgré la très grande difficulté de la mettre en place.

Formée professionnellement à la pratique du Théâtre forum, Citoyenneté Possible permet par cet outil une interaction entre les principaux.ales concerné.es du sujet traité. Concrètement ? Une collégienne devient un papa face à la CPE, une mère de famille prend la place du proviseur, un habitant se transforme en surveillant face à une élève très très énervée...

Se mettre à la place de l'autre, le temps d'un rôle, et chercher des alternatives au conflit et, voilà un premier pas, ludique mais pragmatique, de faire un peu plus société ensemble et sortir de l'inertie.



2.5 DÉFENDRE L'ÉGALITÉ FEMMES - HOMMES



Formation « Plafond de verre au féminin » confiance en soi et empowerment

Public : jeunes femmes de 18 à 30 ans

Participant·es : 7 jeunes femmes inscrites à la Mission locale ou dans d'autres structures

Date et durée : 18 mars 2022 / 1 journée

Territoire : Paris

Objectifs :

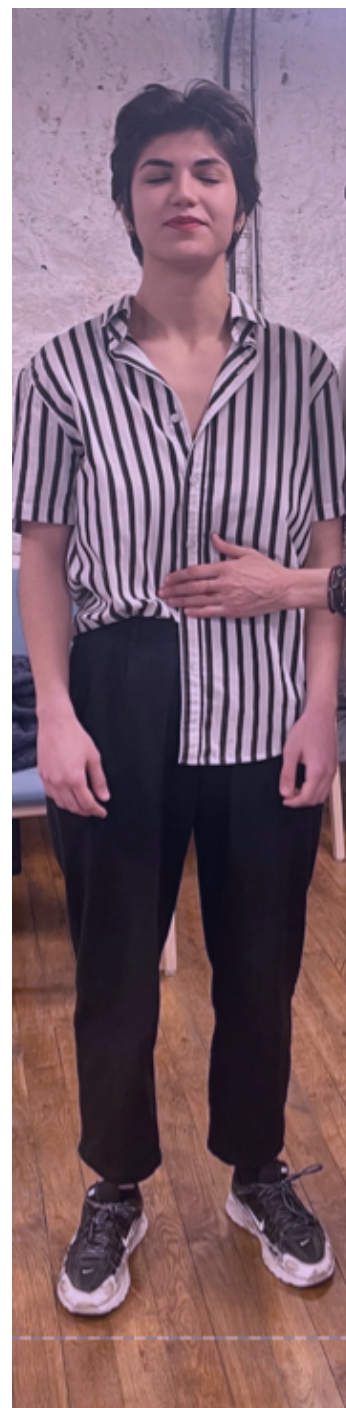
- Connaître son potentiel afin d'élargir ses perspectives professionnelles
- Renforcer son estime et confiance en soi pour la réalisation de ses projets
- Prendre conscience de ses capacités de leadership

Cette journée autour du Plafond de Verre que chaque femme a intériorisé recueille un taux maximal de réussite (accueil, rythme, contenu, méthodes pédagogiques des intervenantes, dynamique de groupe, adéquation entre compétences de intervenantes et sujets de formation).

Si la question des inégalités et du sexisme occupe désormais une grande place dans le débat public, elle s'aborde ici de façon émotionnelle. Mettre des mots sur ce qu'est son propre plafond de verre (individuel comme sociétal) s'éprouve émotionnellement au cours des exercices et le décryptage théorique qui clôt la séance prend alors tout son poids.

Alors que plusieurs participantes étaient familiarisées à la questions de l'égalité des genres soit pour en avoir suivi des études, soit par engagement dans une association féministe, ou dans des actions en faveur de l'émancipation des femmes, elles ont cependant toutes été impressionnées que notre approche pédagogique les amène à expérimenter avant de théoriser et à aborder ces sujets de manière plus approfondie et complexifiée.

À l'issue de la formation, elles estimaient leur capacité à prendre la parole en moyenne 20% plus importante qu'avant la formation (auto-évaluation passant de 3,3/5 à 4,3/5 en moyenne). Au terme de la journée, chaque participante déclare la recommander à une proche.





Formation « Céder n'est pas consentir »

Public : étudiant.es

Participant.es : 114 étudiant.es de Master 1 au sein de l'Institut Français de Géopolitique à l'Université Paris VIII - Vincennes-Saint-Denis

Date : Octobre à novembre 2021

Territoire : Saint-Denis

Objectifs :

- Identifier et nommer collectivement des situations de violences sexistes ordinaires
- Prendre conscience de ses représentations et ses préjugés, et de leur historicité pour mieux s'en détacher
- Apprendre à réagir face aux violences sexistes et sexuelles du quotidien en tant que témoin, victime ou responsable hiérarchique

« J'ai l'habitude avec mes proches d'être souvent dans des débats enflammés et j'ai aimé avoir ici un espace de discussion apaisée. »

La direction du département de géopolitique de l'Université Paris VIII a souhaité réitérer l'expérience de l'année précédente avec Citoyenneté Possible : elle la juge productive de par sa démarche, identique à celle de tous nos autres programmes. Questionner, se saisir de concepts théoriques en passant d'abord par soi, par du vécu qu'on remet en perspective et prendre conscience plutôt que répondre à une injonction ("Il-ne-faut-pas-parce-que-ce-n'est-pas-bien")

Les étudiant.es ont fortement adhéré à ce travail autour du consentement parce que le sujet est abordé sous des angles à la fois complexes, et passionnants. Nous avons proposer de réfléchir ensemble à comment l'éducation d'une femme, de l'enfance à l'âge adulte, l'amène à ignorer tellement de ses propres désirs ? En quoi l'ambivalence chez une femme n'est pas de l'ambiguïté mais la résultante de cette construction éducative ? Comment se construit le traumatisme, même quand il n' est pas nommé comme tel ?

La direction, très satisfaite des retours recueillis, souhaite inscrire notre module dans le cursus universitaire.

Sensibilisation au consentement

Public : habitantes du quartier Rougemont - (groupe intergénérationnel)

Participant.es : 25 habitantes du quartier Rougemont à Sevrans

Date : 8 mars 2022

Territoire : Sevrans

Objectifs :

- Identifier et nommer collectivement des situations de violences sexistes ordinaires
- (Ré)apprendre à s'écouter



Dans le cadre du 8 mars, journée internationale des droits des femmes, l'équipe de Citoyenneté Possible est intervenue au sein de l'association Rougemont Solidarités de Sevrans, partenaire depuis de nombreuses années. Les habitantes, désormais coutumières du théâtre forum, adorent cette forme ludique qui soulève des questions pourtant de grande profondeur. Le public était mixte, même si majoritairement féminin, et deux représentant.es de la municipalité étaient présent.es.

Le thème ce jour là : " Céder n'est pas consentir " à partir de saynètes banales de la vie domestique.

C'est par cette première identification aux personnages et aux situations que le public, peu à peu, arrive à la complexité de ce constat : ne pas (pouvoir) dire non ne veut pas nécessairement dire oui.

Une fois de plus, se crée ainsi un espace de parole singulier et l'échange entre les différentes spectatrices ouvre le champ à d'autres thématiques : port du voile, répartition des tâches ménagères, etc.

L'enjeu d'une telle intervention est double pour Citoyenneté Possible et son partenaire Rougemont solidarité. D'une part, la sensibilisation à ce concept aux femmes présentes mais aussi l'impact que cela aura sur leurs propres filles puisque l'association Rougemont poursuivra le travail d'échanges (leurs membres sont très fidèles et actives).

Il est intéressant de souligner que Citoyenneté Possible a la capacité de décliner un même sujet (le consentement) sous diverses formes selon les publics et leur spécificité: universités, associations de proximité, héritage de l'éducation populaire.

Réseau d'associations de femmes de quartiers populaires



Depuis deux ans, un partenariat étroit entre le Fonds pour les femmes en Méditerranée (FFMed) et Citoyenneté Possible a amené à la co-construction d'un réseau est constitué de près de 20 associations de femmes des quartiers populaires (majoritairement d'Île-de-France) et dont nous connaissons toutes déjà, de par leur activité et engagement de terrain.

Tisser à une solidarité et une intelligence collective pour mener une réflexion autour des questions de racismes, d'antisémitisme, de discriminations et de sexisme, à partir de nos réalités : tel est l'objectif premier.

Formations sur l'histoire contemporaine, concurrence des mémoires et des racismes, communautarisme, enjeux de droits et égalité des femmes, rapport épineux à l'engagement, à l'argent, à la (dé)valorisation des femmes dans les quartiers alors qu'elles tiennent la cohésion à bout de bras... Nos échanges ont pris tout à tout la forme de séminaires, sensibilisation, témoignages et ont permis à toutes de prendre un temps pour elles que l'associatif empêche totalement. Un temps pour une mise en perspective des réalités, constats, pratiques, écueils pour, ensemble, renforcer cette force des habitantes et citoyennes si héroïques encore trop invisibles et oser une parole citoyenne sur ces sujets, sans hystérie ni déni.

Le réseau a également obtenu en 2021 deux rendez-vous avec les ministres Nadia Hai et Elisabeth Moreno pour faire entendre leurs remontées et attentes.

En juillet 2022 dernier, les équipes du FFMéd et de Citoyenneté Possible ont organisé un déjeuner-croisière sur la Seine. Loin des réunions de réflexion et d'organisation habituelles, juste pour le plaisir d'être ensemble et, justement, d'être dans le plaisir, gratuit... Dans le quartier parisien du 7^e arrondissement bien éloigné des territoires habituels. Mais surtout, une journée bien éloigné de la charge mentale considérable de ces dirigeantes d'associations locales, de proximité. Celles qu'on désigne comme " petites " associations et dont nous retenons, pour notre part, la grandeur de leur engagement républicain.

2.6. TRAVAIL EN INTERNE SUR LES FORMATIONS

- **FORMATION DE FORMATEUR.ICES**

Début janvier 2022, 7 nouveaux.elles formateur.ices ont rejoint notre association. Déjà professionnel.les, ils et elles ont cependant chacun.e suivi une phase obligatoire d'observation de terrain avant d'intervenir elles.eux-mêmes.

- **MISE EN PLACE D'UNE SUPERVISION POUR L'ÉQUIPE DE FORMATEUR.ICES**

Depuis avril 2022, l'équipe pédagogique bénéficie de séances de supervisions avec une psychologue dédiée afin de partager ressentis, difficultés, interrogations, bonnes pratiques de terrain...

2.7 PERSPECTIVES

• TRAVAIL DE CAPITALISATION

A l'issue d'un séminaire mené au mois d'août 2022, nous avons établi deux priorités stratégiques pour l'avenir de Citoyenneté Possible : **Transmettre** et **Diffuser**.

Dans cet objectif, nous avons obtenu un financement de la Fondation de France pour la rédaction d'un rapport de capitalisation dans lequel nous prendrons le temps de décortiquer notre méthode et notre philosophie, indissociables l'une de l'autre, afin que tous.les les professionnel.les de mission publique, personnels associatifs, institutions etc. puissent s'en saisir et s'en faire les relais.

Ce rapport s'appuiera à la fois sur une enquête par questionnaire auprès de bénéficiaires, sur des entretiens auprès de financeur.euses, et sur toutes les productions de Citoyenneté Possible entre 2012 et 2022. Il s'agira ainsi d'une véritable synthèse d'une décennie de travail de terrain, mobilisable par toutes et tous.

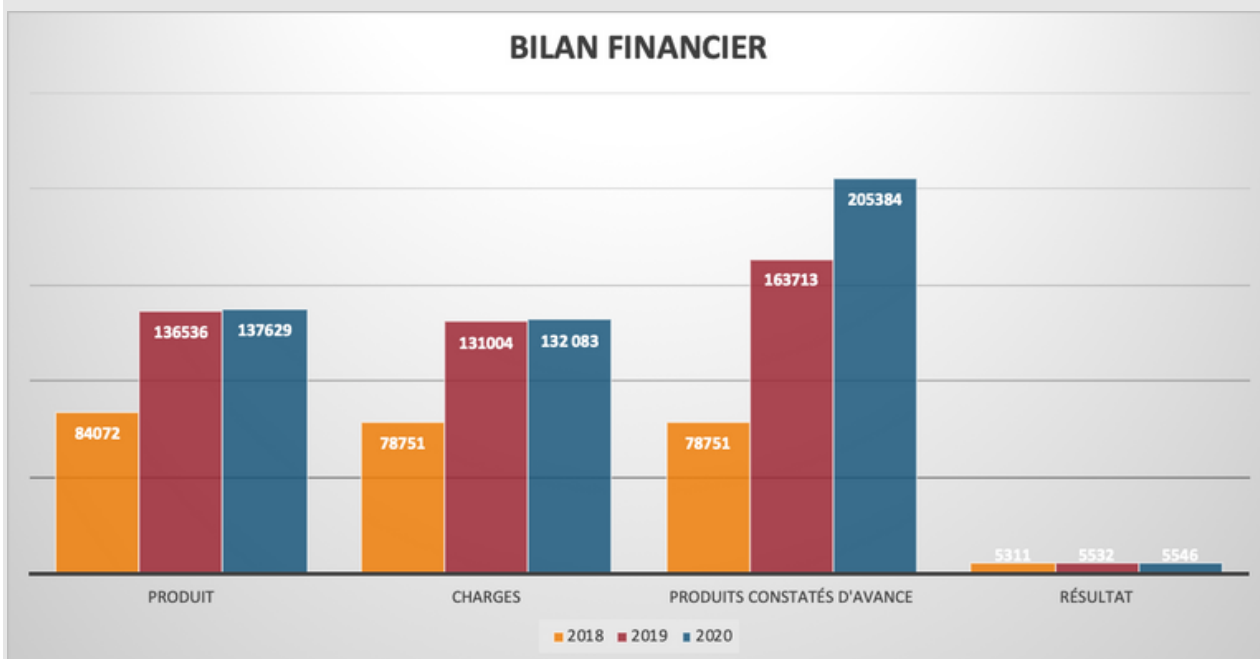
• CONSTRUCTION DE NOUVEAUX MODULES

Pour toujours coller au plus près de l'actualité et aux besoins des participant.es à nos formations, Citoyenneté Possible va concevoir 6 nouveaux modules de formations, avec le soutien de la Fondation de France et de la Fondation la Ferthé.

3. NOS MOYENS ET SOUTIENS

3.1 BILAN FINANCIER

Bilan financier entre 2018 et 2020



3.2 NOS SOUTIENS ET PARTENAIRES

INSTITUTIONNELS



FONDACTIONS



ASSOCIATIFS



4. ANNEXES

4.1 PROFIL DE NOS PARTICIPANT.ES



ÉLÈVES

Entre 12 et 17 ans



JEUNES FEMMES

Inscrites en missions locales (18-25 ans)



PROFESSIONNEL.LE.S

encadrant.e.s de public jeune

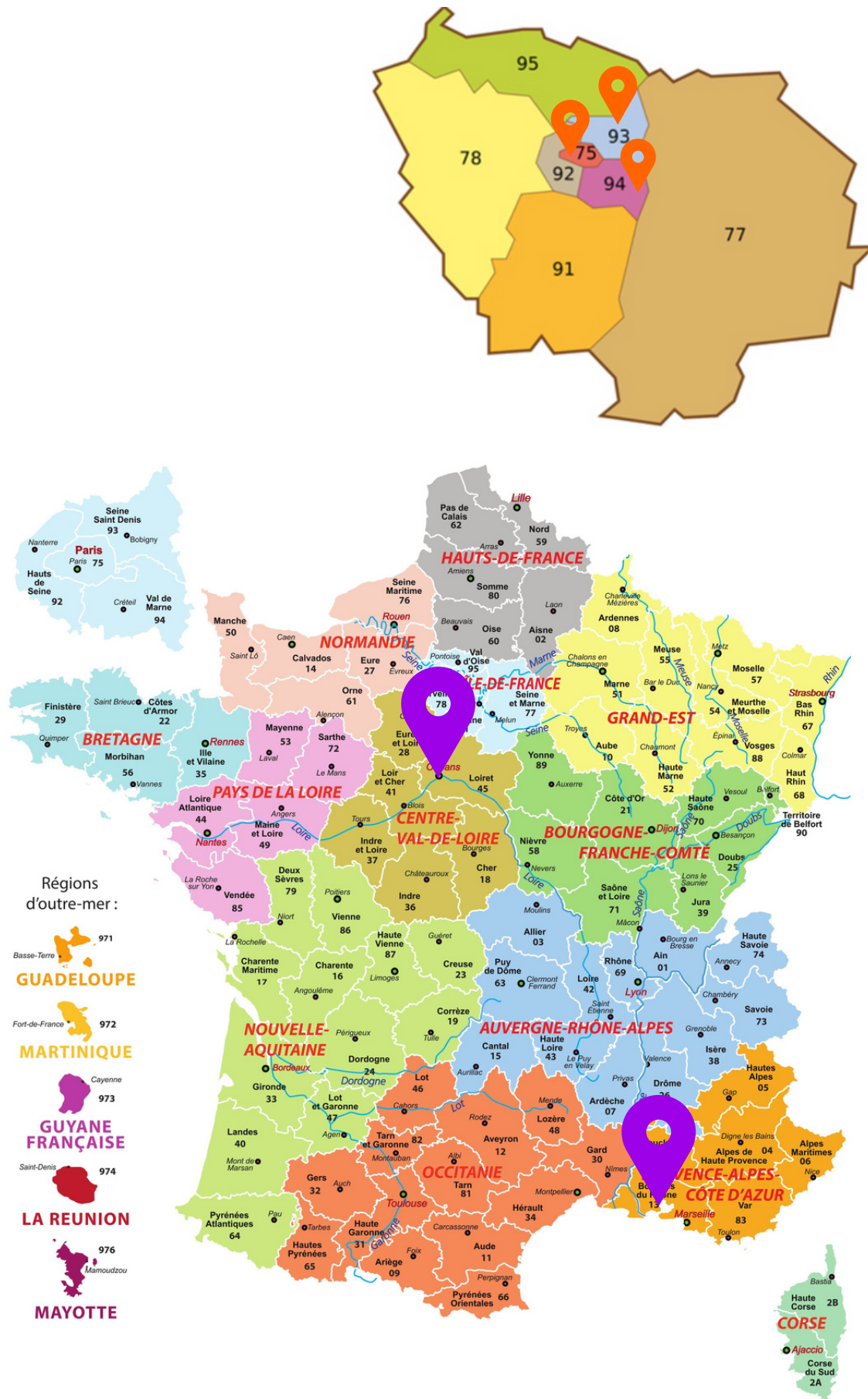
dont :

- Educateur.trice.s
- Formateur.trice.s
- Bibliothécaires
- Conseiller.e.s insertion professionnelle
- Enseignant.es
- Responsables pédagogiques
- Associatif.ve.s
- Responsables accueil jeunesse
- Conseillers pénitenciers



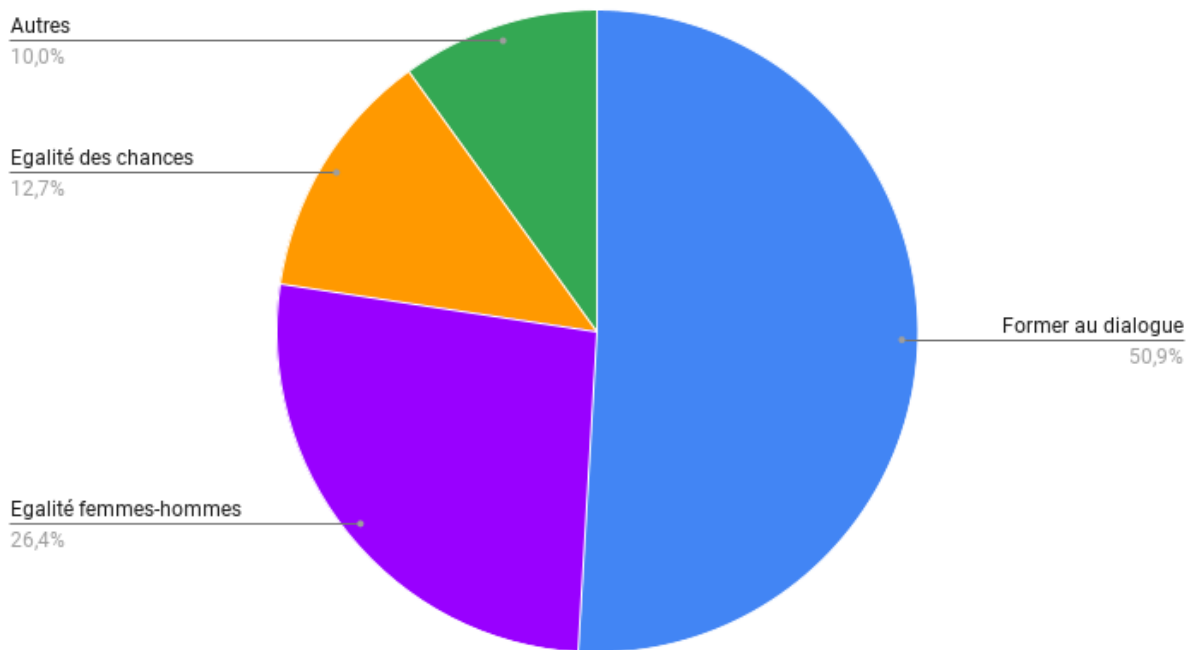
HABITANT.E.S

4.2 NOS LIEUX D'INTERVENTION

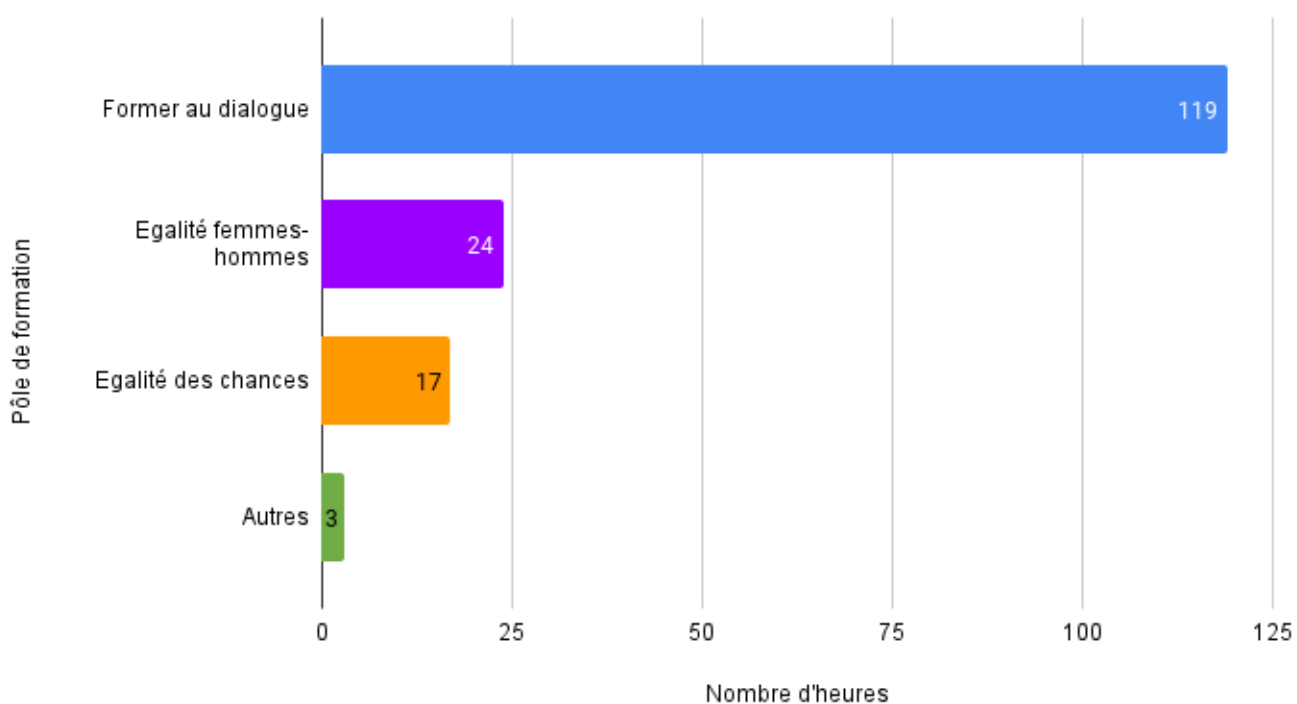


4.3 NOS CHIFFRES CLÉS

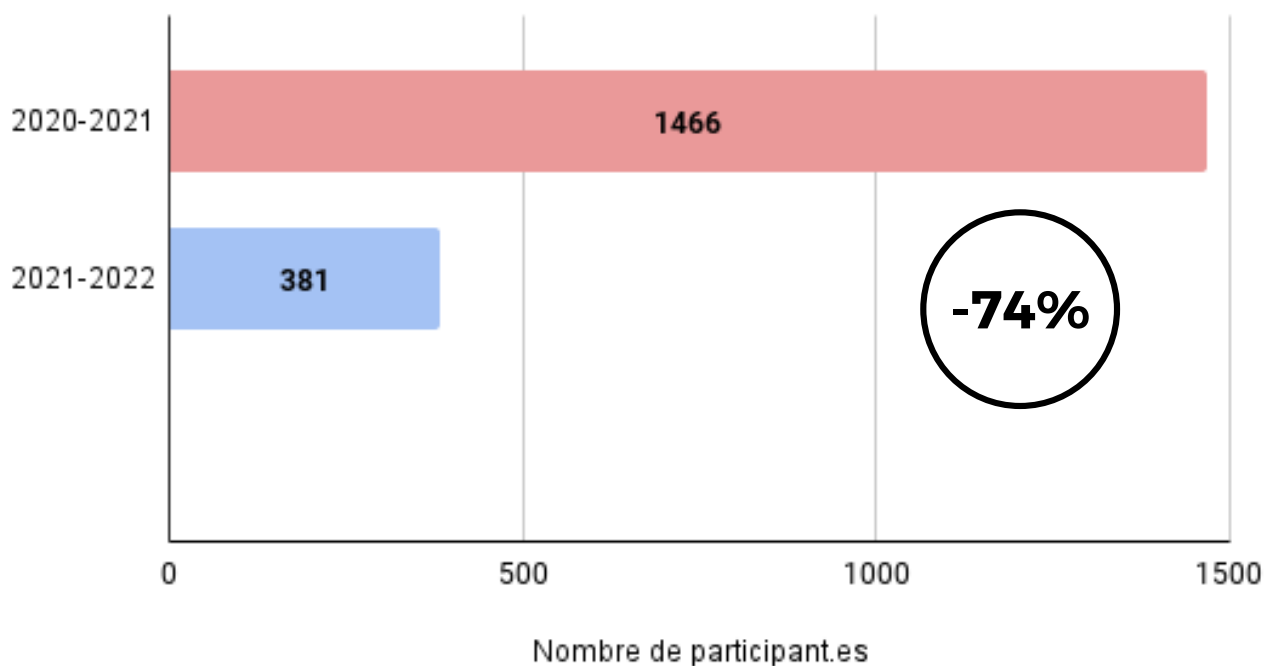
Répartition des participant.es par pôle de formation sur l'année 2021-2022



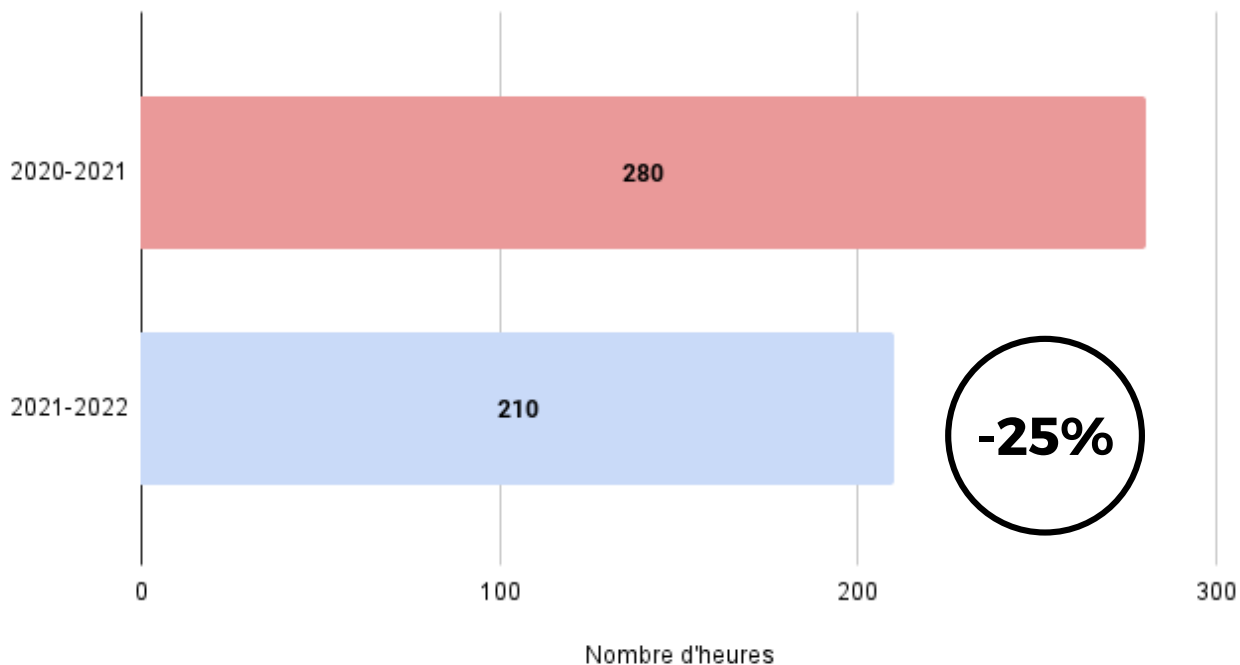
Nombre d'heures de formations par pôle d'action sur l'année 2021-2022



Evolution du nombre de participant.es entre 2020-2021 et 2021-2022



Evolution du nombre d'heures d'interventions entre 2020-2021 et 2021-2022



4.4 ON PARLE DE NOUS

Article publié à l'issue de la séance de Théâtre-forum destinée à questionner les liens entre parents, élèves et professionnel.les éducatif.ves dans *Sevrans Magazine*, n°203, Mars 2022, p. 23.

CITÉS ÉDUCATIVES • Déconstruire les préjugés

Dans le cadre des Cités éducatives, les collégiens des Beaudottes se voient proposer du théâtre-forum, une méthode d'expression interactive.



Théâtre-forum autour de scènes quotidiennes du collège à la Micro-Folie le 11 février

Une collégienne qui devient un papa face à la CPE, une mère de famille qui prend la place du proviseur, un habitant qui se transforme en surveillant face à une ado en colère... Voilà ce que permet le théâtre-forum, « échanger, arriver à se mettre à la place de l'autre et essayer de faire un pas de côté : autrement dit, faire société ensemble », résume Souâd Belhaddad,

Oser le dialogue

fondatrice de Citoyenneté possible, association qui agit depuis 5 ans sur la commune avec le programme « Mieux parler pour mieux s'entendre », auprès de publics jeunes et adultes, et dans divers domaines. Par le jeu, donc de façon légère, joyeuse, et l'empathie, le projet vise à déconstruire les préjugés, notamment auprès des adolescents. Le 11 février, au sein de la Micro-Folie, les élèves du collège Evariste-Galois se sont prêtés au jeu.

En amont le personnel de l'établissement, les parents et les élèves avaient

suivi une formation intitulée « Renforcer sa posture face à la parole intolérante et violente », avant de se lancer sur scène.

Cette action s'inscrit dans le cadre de la Cité Educative, co-pilotée par l'association et le collège dont la référente sur ce projet est Sorayah Makhoulfi, professeure de Français. « L'idée, en rejouant des situations mal vécues, est de donner le pouvoir d'agir au public : c'est lui qui cherche les alternatives, monte sur scène et se lance dans une impro pour découvrir qu'il a des ressources inexploitées en matière de solutions », détaille Fatima Chaaban, intervenante, avec Lou Barbeau, chargée de projet.

Cette dernière, ravie de l'adhésion du public, conclut : « La définition même du travail de notre association, c'est justement d'oser le dialogue, même sur les sujets qui fâchent ». ■



72 rue Jeanne d'Arc 75013 Paris
06 69 68 19 57 | contact@citoyennetepossible.com | www.citoyennetepossible.com
Siret 51897534700023 – Organisme de formation n° 11755010675